

<https://doi.org/10.24245/dermatolrevmex.v70i1.10950>

## Hidroacantoma simple y fenómeno de Borst-Jadassohn

### *Hydroacanthoma simplex and Borst-Jadassohn phenomenon.*

Diana Yabeth Flores Ríos,<sup>1</sup> Ana Elena Domínguez Espinosa<sup>2</sup>

#### Resumen

**ANTECEDENTES:** El fenómeno de Borst-Jadassohn es un hallazgo morfológico que consiste en nidos de células bien definidos, ubicados en el estrato espinoso de una epidermis acantósica. Una de las neoplasias donde se encuentra este fenómeno es el hidroacantoma simple. Esta neoplasia se considera la forma intraepidérmica del poroma ecrico; es infrecuente, de causa desconocida y predomina en mujeres en edad adulta. A veces imita a varios tumores cutáneos benignos y malignos, debido a que las características clínicas son muy variables.

**CASO CLÍNICO:** Paciente femenina de 77 años, que manifestó una dermatosis localizada en el muslo izquierdo, constituida por una placa eritematosa, con varias máculas marrón agrupadas en su interior, de un año de evolución, asintomática. A la dermatoscopia se observaron áreas sin estructura, eritematosas, amarillentas, en parches, manchas marrón y vasos lineales cortos y puntiformes, algunas zonas centrales con algunos puntos de pigmento. El estudio de la biopsia incisional mostró un patrón de Borst-Jadassohn.

**CONCLUSIONES:** Se comunicó el caso de una paciente con un hidroacantoma simple, tumor poco frecuente, con fenómeno de Borst-Jadassohn en la histopatología. Ésta es una neoplasia con datos clínicos muy variados y pueden llegar a ser inespecíficos; si bien la dermatoscopia es una herramienta muy importante que puede orientar al diagnóstico, no permite distinguirlo con seguridad de otros tumores benignos y malignos, por lo que siempre es necesario el estudio histopatológico.

**PALABRAS CLAVE:** Poroma ecrico; mujeres en edad adulta; biopsia; dermatoscopia.

#### Abstract

**BACKGROUND:** The Borst-Jadassohn phenomenon is a morphological finding that consists of nests of well-defined cells located in the stratum spinosum of an acanthotic epidermis. One of the neoplasms where this phenomenon is found is hydroacanthoma simplex. This neoplasia is considered the intraepidermal form of the eccrine poroma, it is rare, of unknown cause, and predominates in adult women. It sometimes mimics various benign and malignant skin tumors, because the clinical characteristics are highly variable.

**CLINICAL CASE:** A 77-year-old female patient, who presented with dermatosis located on the left thigh, consisting of an erythematous plaque, with several brown macules grouped inside it, of 1 year of evolution, asymptomatic. Dermoscopy revealed areas without structure, erythematous, yellowish in patches, brown spots and short, dotted linear vessels, some central areas with some spots of pigment. The incisional biopsy study showed a Borst-Jadassohn pattern.

**CONCLUSIONS:** It was reported the case of a patient with a hydroacanthoma simplex, rare tumor, with Borst-Jadassohn phenomenon on histopathology. This is a neoplasia with very varied symptoms, and can be non-specific, and although dermoscopy is a very important tool that can guide us in the diagnosis, it does not allow us to safely distinguish it from other benign and malignant tumors, so histopathological study is always necessary.

**KEYWORDS:** Eccrine poroma; Adult women; Biopsy; Dermoscopy.

<sup>1</sup> Hospital Español de México, Ciudad de México.

<sup>2</sup> Hospital General de Zona 8 Gilberto Flores Izquierdo, Instituto Mexicano del Seguro Social, Ciudad de México.

#### ORCID

<https://orcid.org/0009-0009-3626-1177>

**Recibido:** julio 2024

**Aceptado:** julio 2024

#### Correspondencia

Diana Yabeth Flores Ríos  
dianayabeth@gmail.com

#### Este artículo debe citarse como:

Flores-Ríos DY, Domínguez-Espinosa AE. Hidroacantoma simple y fenómeno de Borst-Jadassohn. Dermatol Rev Mex 2026; 70 (1): 57-60.

## ANTECEDENTES

En 1926 Jadassohn introdujo el término “epitelioma intraepidérmico de células basales” para describir una neoplasia epitelial superficial caracterizada histológicamente por la proliferación de pequeñas células basaloides que forman islas bien definidas dentro de una epidermis acantósica. Jadassohn estaba convencido de un origen multicéntrico.<sup>1</sup> No había encontrado ningún caso similar en la bibliografía, aparte de la descripción de Borst (1904), que postulaba una extensión intraepidérmica de un cáncer de labio inferior. Este tumor mostraba células irregulares y densamente amontonadas que afectaban, en gran parte, a la epidermis junto con células de la capa basal dispuestas en empalizada. Estas características de la lesión inicial hacen aplicar una etiqueta de Borst-Jadassohn a los basaliomas en forma de nido con pequeñas células uniformes. En 1956 dieron el nombre de hidroacantoma simple para designar a un tumor benigno intraepidérmico de origen sudoríparo.<sup>2,3</sup> En la actualidad el hidroacantoma simple se considera una neoplasia intraepidérmica poco común que surge de la porción acrosiríngica del conducto ecrino.<sup>4</sup> Al crecimiento intraepidérmico de células epiteliales se le denomina fenómeno de Borst-Jadassohn. Además del hidroacantoma simple, puede encontrarse en neoplasias de diferente naturaleza y agresividad.<sup>5</sup>

## CASO CLÍNICO

Paciente femenina de 77 años, que acudió a consulta por padecer una dermatosis localizada, de forma unilateral, que afectaba el muslo izquierdo, constituida por una placa eritematosa de 2 cm de diámetro de forma circular, con varias máculas marrón agrupadas en su interior, de superficie lisa y borde bien definido, asintomática, de crecimiento lento. **Figura 1**

La paciente no tenía antecedentes médicos de importancia y refería un año de evolución apro-



**Figura 1.** Muslo izquierdo con una lesión dérmica localizada, caracterizada por una placa eritematosa de forma circular. En su interior, se aprecian varias máculas marrones agrupadas, con una superficie lisa y un borde bien definido.

ximadamente. A la dermatoscopia se observaron áreas sin estructura, eritematosas, amarillentas en un patrón en parches, manchas color marrón y vasos lineales cortos y puntiformes (**Figura 2**); asimismo, en algunas zonas predominantemente centrales se observaban algunos puntos de pigmento y estructuras globulares con apariencia de melón. El estudio de la biopsia incisional mostró una epidermis acantósica moderada,

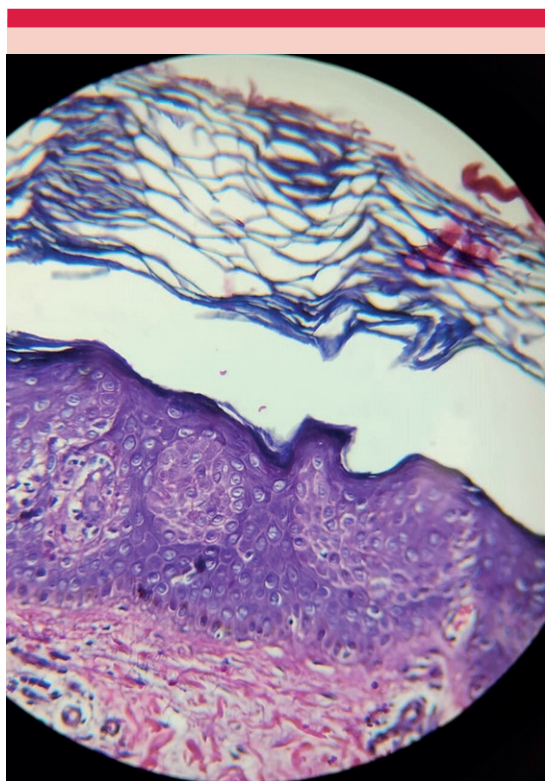


**Figura 2.** A la dermatoscopia se identifican áreas sin estructura, algunas eritematosas y otras amarillentas, distribuidas en un patrón de parches. También se notan manchas marrones dispersas y vasos lineales cortos y puntiformes, así como puntos de pigmento y estructuras globulares con apariencia de melón.

regular, donde se observaban nidos de células monomorfas, redondas, con núcleo ovoide basófilo, citoplasma, escaso eosinófilo pálido con uniones intercelulares (células poroides), con un patrón de Borst-Jadassohn. **Figura 3**

## DISCUSIÓN

El hidroacantoma simple es un tumor anexial poco común, considerado una variante intraepidérmica del poroma ecrino.<sup>6</sup> Afecta con mayor frecuencia las extremidades, el tronco y la región de la cabeza y el cuello, en ese orden.<sup>7</sup> Por lo general, aparece como una placa plana o ve-



**Figura 3.** Histopatología con tinción de hematoxilina-eosina (40x) que muestra una epidermis acantósica con nidos de células monomorfas, redondas, con núcleo ovoide basófilo, citoplasma escaso eosinófilo pálido con uniones intercelulares, con un patrón de Borst-Jadassohn.

rrugosa de color marrón bien delimitada que, a menudo, se diagnostica clínicamente de manera errónea como queratosis seborreica, enfermedad de Bowen u otros tumores anexiales.<sup>8</sup>

En la bibliografía se han informado hallazgos dermatoscópicos de estructuras globulares blanquecinas rodeadas de líneas pigmentadas, estructuras punteadas de color marrón y algunos vasos lineales irregulares en forma de horquilla.<sup>9</sup> Como rasgo característico estas estructuras globulares blanquecinas rodeadas de líneas pigmentadas homogéneas y estructuras globulares se denominan en apariencia de melón.<sup>10</sup>

En términos histológicos, el hidroacantoma simple se caracteriza por islotes de células pequeñas, uniformes, basofílicas o escasamente teñidas, que se agrupan en el seno de una epidermis acantósica y que muestran gránulos citoplasmáticos PAS positivos. Se observa diferenciación ductal (ductos reconocibles, luces intracitoplasmáticas o estructuras quísticas) y los ductos pueden destacarse con la tinción de PAS.<sup>11</sup> El fenómeno de Borst-Jadassohn se describe en esta enfermedad, pero puede manifestarse en tumores benignos o malignos; es un hallazgo morfológico que consiste en nidos de células bien definidos, ubicados en el estrato espinoso de una epidermis acantósica.<sup>12</sup> En la paciente del caso las características histopatológicas del tumor correspondieron a un hidroacantoma simple y, clínicamente, se mostró en forma de placa eritematosa, con dermatoscopia representativa. El tratamiento de elección es la extirpación quirúrgica pero la destrucción de la lesión con crioterapia o electrocoagulación también puede ser de utilidad en lesiones superficiales.<sup>13</sup>

## CONCLUSIONES

Se comunicó el caso de un paciente con un hidroacantoma simple, tumor poco frecuente, con fenómeno de Borst-Jadassohn en la histopatología. Ésta es una neoplasia con datos clínicos muy variados y pueden llegar a ser inespecíficos;

si bien la dermatoscopia es una herramienta muy importante que puede orientar al diagnóstico, no permite distinguirlo con seguridad de otros tumores benignos y malignos, por lo que siempre es necesario el estudio histopatológico.

## REFERENCIAS

1. Jadassohn J. Demonstration von selteneren Hautepitheliomen. Beitr Klin Chir 1926; 136:345-358.
2. Borst M. Pathologische Histologie: ein Unterrichtskurs für Studierende und Ärzte. Springer Verlag 1904; 118-123.
3. Smith J, Coburn J. Hidroacanthoma simplex. An assessment of a selected group of intraepidermal basal cell epitheliomata and of their malignant homologues. Br J Dermatol 1956; 68: 400-419. <https://doi.org/10.1111/j.1365-2133.1956.tb12776.x>
4. Liu HN, Chang YT, Chen CC, Differentiation of hidroacanthoma simplex from clonal seborrheic keratosis-an immunohistochemical study. Am J Dermatopathol 2004; 26: 188-93. <https://doi.org/10.1097/00000372-200406000-00003>
5. Élder DE, Elemenitsas R, Johnson BL Jr, Murphy GF. Tumores y quistes de la epidermis. Histopatología de la piel de Lever. 10ª ed. Filadelfia: Lippencott-Raven; 2008: 5-55.
6. Requena L. Poromas. En: Neoplasias anexas cutáneas. Madrid: Grupo Aula Médica SL; 2004: 89-95.
7. Toosi R, Kamyab K, Rosendahl C, et al. A case of hidroacanthoma simplex with new dermoscopic features. Indian J Dermatol Venereol Leprol 2019; 85: 319. [https://doi.org/10.4103/ijdv.IJDVL\\_426\\_18](https://doi.org/10.4103/ijdv.IJDVL_426_18)
8. Sato Y, Fujimura T, Tamabuchi E, et al. Dermoscopy findings of hidroacanthoma simplex. Case Rep Dermatol 2014; 6: 154-8.
9. Furlan KC, Kakizaki P, Chartuni JC, et al. Hidroacanthoma simplex: dermoscopy and cryosurgery treatment. An Bras Dermatol 2017; 92: 253-5. <https://doi.org/10.1590/abd1806-4841.20174883>
10. Suzaki R, Shioda T, Konohana I, et al. Dermoscopic features of eccrine porocarcinoma arising from hidroacanthoma simplex. Dermatol Res Pract 2010; 2010: 192371. <https://doi.org/10.1155/2010/192371>
11. Moreno A, Salvatella N, Guix M, et al. Malignant hidroacanthoma simplex. A light microscopic, ultrastructural, and immunohistochemical study of 2 cases. Dermatologica 1984; 169: 161-6.
12. De Castro B, Alves MC, Cunha T, et al. Dermoscopy of the Borst-Jadassohn phenomenon in hidroacanthoma simplex. An Bras Dermatol 2020; 95 (1): 95-97. <https://doi.org/10.1016/j.abd.2019.03.004>
13. Calonje E. Tumours of skin appendages. In: Griffiths C, Barker J, Bl eiker T, Chalmers R, Creamer D, editors. In: Rook's Textbook of Dermatology. 9th ed. London: Wiley, 2016; 138.

## AVISO IMPORTANTE

Ahora puede descargar la aplicación de **Dermatología Revista Mexicana**.

Para consultar el texto completo de los artículos deberá registrarse una sola vez con su correo electrónico, crear una contraseña, indicar su nombre completo y especialidad. Esta información es indispensable para saber qué consulta y cuáles son sus intereses y poder en el futuro inmediato satisfacer sus necesidades de información.

La aplicación está disponible para Android o iPhone.

